

**KLAIPĖDOS UNIVERSITETAS**

**STUDIJŲ TARNYBA**

**STUDIJŲ GRĮŽTAMOJO RYŠIO APKLAUSOS  
ATASKAITA**

Už 2024-2025 s. m. rudens semestrą

Klaipėda, 2025

## TURINYS

IVADAS.....	3
I. GRĮŽTAMOJO RYŠIO APKLAUSOS REZULTATŲ ANALIZĖ.....	6
1.1. Studijų dalyko vertinimo rezultatų apibendrinimas.....	6
1.2. Praktikos vertinimo rezultatų apibendrinimas.....	9
1.3. Nutraukusių studijas studentų apklausos rezultatų apibendrinimas.....	11
1.4. Absolventų apklausos rezultatų apibendrinimas.....	12
IŠVADOS.....	15

## ĮVADAS

Studijų grįžtamojo ryšio apklausa KU Sveikatos mokslų fakultete, Socialinių ir humanitarinių mokslų fakultete, Jūros technologijų ir gamtos mokslų fakultete, Jūros tyrimų institute ir Baltijos regiono istorijos ir archeologijos institute buvo vykdoma 2024 m. rudens semestro pabaigoje remiantis *Klaipėdos universiteto studijų grįžtamojo ryšio organizavimo tvarkos aprašu*, patvirtintu Rektoriaus 2019 m. lapkričio 20 d. įsakymu Nr. 1-041. Studijų grįžtamąjį ryšį sudarė *Apklausa dėl studijų dalyko*, *Apklausa dėl studijų praktikų*, *Apklausa dėl studijų nutraukimo priežasčių ir Absolventų apklausa (apklausti baigiamojo kurso studentai)*.

Studijų grįžtamojo ryšio apklausa buvo vykdoma elektroniniu būdu, naudojant *Klaipėdos universiteto studijų grįžtamojo ryšio organizavimo tvarkos aprašo* 1 Priedą. *Studijų dalyko vertinimo anketa*, 2 Priedą. *Studento atsiliepimas apie praktiką*, 3 Priedą. *Nutraukusių studijas studentų apklausa*, 4 Priedą. *Absolventų apklausa*. Apklausa dėl studijų dalykų ir studijų praktikų atlikta iki studijų rezultatų, numatytų atitinkamame studijų dalyke, įvertinimo. Apklausa dėl studijų nutraukimo atliekama studentui pareiškus norą nutraukti studijas. Absolventų apklausa (paskutinio kurso studentų) atlikta iki studijų rezultatų, numatytų atitinkamame studijų dalyke, įvertinimo. Technines galimybes studentams grįžtamąjį ryšį organizuoti ir vykdyti elektroniniu būdu per LimeSurvey apklausų programą, gautų duomenų apdorojimą ir rezultatų elektroninį prieinamumą užtikrina Informacinių technologijų tarnyba.

Studijų grįžtamojo ryšio apklausos rezultatai aptariami dekanatų posėdžiuose, katedrose, organizuojami susitikimai su dėstytojais ir studentais. Remiantis gautais rezultatais rengiami studijų kokybės gerinimo priemonių planai, kurie tvirtinami Fakulteto taryboje. Įgyvendinus studijų kokybės gerinimo priemones, vertinamas priemonių efektyvumas, studentai informuojami apie katedros reakciją į išsakytas pastabas ir komentarus, susijusius su studijų kokybės gerinimu. Grįžtamojo ryšio apklausų duomenys yra naudojami studijų kokybės tobulinimui, rinkodaros, strateginio planavimo, rengiant Studijų procesų matavimo ir stebėjimo rodiklių ataskaitoms rengti, padalinių vidaus audito ataskaitoms, studijų krypties vidiniam vertinimui, studijų krypties išoriniam vertinimui-savianalizė suvestinėms rengti, dėstytojams dalyvaujant konkursuose ir atestacijose, bei kitoms reikmėms.

2024-2025 s. m. rudens semestro pabaigoje KU fakultetų ir institutų paskirti atsakingi darbuotojai už grįžtamojo ryšio organizavimą, studentams išsiuntė nuorodas į Lime Survey sistemoje sukurtas apklausos anketas: *Apklausa dėl studijų dalyko*, *Apklausa dėl studijų praktikų*, *Apklausa dėl studijų nutraukimo priežasčių ir Absolventų apklausa*.

Vertindami studijų dalyką, studentai vertino 20 teiginių, pateiktų *Studijų dalyko vertinimo anketoje*, kiekvienam teiginiui priskirdami, jų nuomone, labiausiai situaciją atspindintį vertinimą, nuo 1 („visiškai nepritariu“) iki 5 („visiškai pritariu“). Teiginiai anketoje atspindi:

1. Studijų dalyko rezultatų sąsajų su programos studijų rezultatais vertinimą.
2. Studijų metodų tinkamumo vertinimą.
3. Dalyko studijų rezultatų vertinimą.
4. Grįžtamojo ryšio teikimą/gavimą.
5. Dėstytojų bendravimą/bendradarbiavimą su studentais.
6. Studijų resursų prieinamumą.
7. Bendrą pasitenkinimą studijų dalyko turiniu ir dėstymo kokybe.

Vertindami atsiliepimus apie praktiką, studentai vertino 11 teiginių, pateiktų *Studento atsiliepimas apie praktiką anketoje*, kiekvienam teiginiui priskirdami, jų nuomone, labiausiai situaciją atspindintį vertinimą, nuo 1 („visiškai nepritariu“) iki 5 („visiškai pritariu“). Teiginiai anketoje atspindi:

1. Praktikos vietos tinkamumo vertinimą.
2. Praktikos vietoje praktikos vadovo vertinimą.
3. Studijų ir praktikos metu gautų žinių vertinimą.
4. Bendrą pasitenkinimą praktikos kokybe.

Vertindami atsiliepimus apie nutraukusiųjų studijas, studentai vertino 13 teiginių, pateiktų *Nutraukusių studijas studentų apklausa*, kiekvienam teiginiui priskirdami, jų nuomone, labiausiai situaciją atspindintį vertinimą, nuo 1 („visiškai nepritariu“) iki 5 („visiškai pritariu“). Teiginiai anketoje atspindi:

1. Studijų pasirinkimo tinkamumo vertinimą.
2. Studijų kokybės vertinimą.
3. Karjeros perspektyvos vertinimą.
4. Asmeninių problemų vertinimą.
5. Kitos studijų programos ir aukštosios mokyklos pasirinkimo vertinimą.
6. Kitų priežasčių vertinimą.

Vertindami atsiliepimus apie absolventų apklausą, studentai vertino 38 teiginius, pateiktų *Absolventų apklausa*, kiekvienam teiginiui priskirdami, jų nuomone, labiausiai situaciją atspindintį vertinimą, nuo 1 („visiškai nepritariu“) iki 5 („visiškai pritariu“). Teiginiai anketoje atspindi:

1. Studijų programos kokybės vertinimą.
2. Studijų programos metodų tinkamumo vertinimą.
3. Studijų programos rezultatų vertinimą.
4. Studijų resursų prieinamumo vertinimą.
5. KU gyvenamosios ir poilsio zonų vertinimą.
6. Dėstytojų bendravimą/bendradarbiavimą su studentais vertinimą.
7. Galimybę dėl saviraiškos vertinimą.

8. Bendrą pasitenkinimą studijų programos turiniu ir dėstyto kokybe vertinimą.

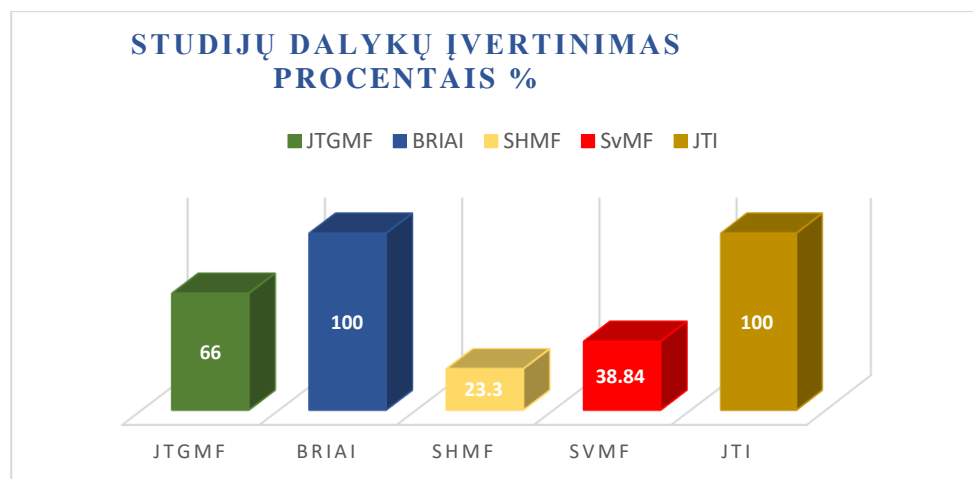
Teiginiai anketose suformuluoti taip, kad didėjantis įvertis vertinant kiekvieną teiginį, atspindi didesnę pasitenkinimą studijų kokybe, praktika ar studijų programa: atitinkamai 1 – visiškai netenkina; 5 – visiškai tenkina studijų kokybę. Taip pat studentai turėjo galimybę išsakyti savo pastebėjimus dėstytojams, būsimiems studentams, bei pateikti pasiūlymus.

# I. GRĮŽTAMOJO RYŠIO APKLAUSŲ REZULTATŲ ANALIZĖ

## 1.1. Studijų dalyko vertinimo rezultatų apibendrinimas

2024-2025 s. m. rudens semestro pabaigoje KU fakultetų ir institutų paskirti atsakingi darbuotojai už grįžtamojo ryšio organizavimą, studentams išsiuntė nuorodas į Lime Survey sistemoje sukurtas apklausos anketas: *Apklausa dėl studijų dalyko*. Kai kurie fakultetai sudarinėjo apklausų anketas ir nuorodas kiekvienam studijų dalykui atskirai, o kiti – siuntė vieną bendrą nuorodą studijų dalykui įvertinti. Kuriant kiekvienam studijų dalykui atskirą apklausos anketą ir nuorodą sunaudojama labai daug žmogiškųjų resursų ir darbo laiko, bet galutinis rezultatas geresnis, gaunama daugiau grįžtamojo ryšio iš studentų, nes studentui nebereikia įrašyti studijų dalyko apklausos anketoje: fakultetas/institutas, studijų pakopa, studijų programa, studijų forma, kursas, paskaitų tipas, dalyką dėstantis dėstytojas ir studijų dalyko pavadinimas. Manome, kad dėl šios priežasties studentą motyvuojame neuždaryti apklausos anketos ir užpildyti anketą iki pabaigos.

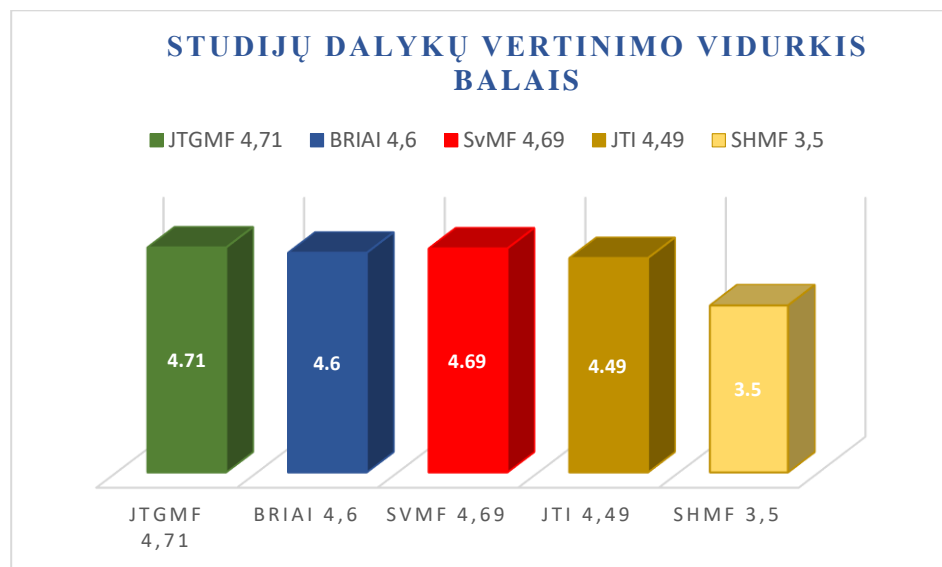
2024-2025 s. m. rudens semestre studentų aktyvumas KU fakultetuose ir institutuose buvo skirtingas, kai kur – vidutinis, kai kur – žemas. Tai matoma iš visų galimų gautų pilnai įvertintų studijų dalykų apklausų skaičiaus procentais pagal fakultetus, institutus (žr. 1 pav.).



1 pav. Studijų dalykų įvertinimas procentais

Kaip matoma 1 pav. JTI ir BRIAI studentai buvo pakankamai aktyvus vertindami studijų dalykus 2024 m. rudens semestre, studentai įvertino visus studijuotus studijų dalykus, tai sudaro 100 %. Šiuose institutuose yra mažai dėstomų studijų dalykų, todėl manoma, kad yra lengviau sukontroliuoti ir paskatinti studentus pildyti apklausų anketas. JTGMF studentai buvo mažiau aktyvūs, jie įvertino 66 % 2024 m. rudens semestre dėstytų studijų dalykų. Tikėtina, kad šis rezultatas pasiektas kuriant kiekvienam studijų dalykui apklausos anketą ir nuorodą atskirai. SvMF – 38,84 %,

o SHMF – 23,3 %. Bendras Klaipėdos universiteto visų dėstytojų studijų dalykų įvertinimo vidurkis procentais siekia 65,63 %. Analizuojant studijų dalykų apklausų rezultatus galima teigti, jog dauguma studentų yra patenkinti studijų kokybe ir studijų dalykų turiniu, nes dalykų vertinimo vidurkis dažniausiai siekė daugiau nei 4 balus (žr. 2 pav.)



**2 pav. Studijų dalykų vertinimo vidurkis balais**

Apžvelgiant 2 pav. duomenis matoma, kad JTGMF studentai patenkinti studijų dalykų kokybe ir turiniu, įvertinimo vidurkis iš galimų 5 balų siekia 4,71 balo. SvMF studentai studijų dalykus įvertino 4,69 balo, BRIAI – 4,6 balo, JTI – 4,49 balo, o SHMF – 3,5 balo. Bendras Klaipėdos universiteto studijų dalykų vertinimo vidurkis balais siekia 4,40 balo, o metinis 2024 m. vidurkis siekia 4,51 balo.

Studentai vertindami studijų dalykus turėjo galimybę parašyti savo nuomonę apie dėstytojus studijų dalykus ir dėstytojus, ką galbūt reikėtų pakeisti, patobulinti. Išsakyti studentų pastebėjimai ir rekomendacijos buvo apibendrintos.

**Studijų rezultatų ir programos dermės trūkumas.** Kai kurie dėstytojai nepakankamai susieja savo dėstomo dalyko turinį su konkrečios studijų programos rezultatais, dėl to studentai jaučiasi mokomi dalykų, nepritaikomų jų specialybėje. Tai gali lemti motyvacijos stoką ir perteklinį krūvį.

**Teorijos ir praktikos integravimo poreikis.** Studentai pasigenda aiškesnio teorinių žinių susiejimo su praktinėmis situacijomis. Jie pabrėžia, kad mokymosi procesas taptų efektyvesnis, jei teoriniai aspektai būtų iliustruojami praktiniais pavyzdžiais ir taikomaisiais scenarijais. Studentai pasigenda aiškumo užduočių pateikime – jos dažnai pateikiamos nepakankamai struktūruotai,

neaiškūs reikalavimai ir tikėtini vertinimo kriterijai. Tai apsunkina pasiruošimą ir supratimą apie tai, ko iš jų tikimasi.

**Kontaktinio mokymo svarba.** Tam tikri dalykai, ypač tie, kuriems reikalinga praktika ar demonstracijos, turėtų būti dėstomi tik kontaktiniu būdu, nes nuotolinės paskaitos ne visada užtikrina reikiamą kokybę.

**Studijų programos turinio aktualizavimas.** Studentai atkreipia dėmesį, kad kai kurie dalykai jų studijų programoje nėra pakankamai reikalingi profesinėje veikloje. Jie siūlo atnaujinti programų turinį, atsižvelgiant į darbo rinkos poreikius ir studentų patirtį.

**Dėstyimo metodikos tobulinimas.** Kai kurie dėstytojai naudoja neįtraukiančius dėstyimo metodus, dėl kurių studentams tampa sudėtinga išlaikyti dėmesį ir įsisavinti informaciją. Studentai pageidauja daugiau vizualinių priemonių, interaktyvių užsiėmimų ir paskaitų paskirstymo per dieną, kad išvengtų per didelio krūvio. Studentai pastebi, kad kai kuriuos dalykus dėsto per daug dėstytojų, o tai gali sukelti nenuoseklumą ir informacijos pasikartojimą. Jie siūlo sumažinti dėstytojų skaičių vienam dalykui, kad būtų užtikrinta aiškesnė ir sklandesnė mokymosi eiga.

**Neaiškūs vertinimo kriterijai.** Studentai išreiškia susirūpinimą dėl vertinimo aiškumo – nėra pateikiami konkretūs kriterijai, pagal kuriuos būtų vertinami savarankiški ir grupiniai darbai. Taip pat kai kuriais atvejais įvertinimai atrodo subjektyvūs ir grindžiami asmeninėmis dėstytojų simpatijomis.

**Grižtamojo ryšio trūkumas.** Studentai pasigenda konstruktyvaus grįžtamojo ryšio po atsiskaitymų, kuris padėtų suprasti klaidas ir tobulėti. Tai rodo, kad reikėtų daugiau dėmesio skirti vertinimo procesui ir atgaliniam ryšiui su studentais.

**Pavėluota informacija apie tarpinius įvertinimus.** Studentai išreiškia nepasitenkinimą dėl vėluojančių tarpinių įvertinimų, nes tai apsunkina jų pasiruošimą egzaminams ir trukdo laiku koreguoti mokymosi strategijas.

**Dėstytojų profesionalumas ir įtraukimas.** Nepaisant iššūkių, studentai išskiria kai kuriuos dėstytojus kaip ypatingai profesionalius ir motyvuojančius. Tokie dėstytojai geba sudominti, integruoja praktiką į paskaitas, sukuria interaktyvų mokymosi procesą ir palaiko studentų įsitraukimą.

**Nuotolinio mokymosi užtikrinimas.** Studentai išreiškia teigiamą požiūrį į nuotolinio mokymosi galimybes, ypač dirbantiems ar turintiems negalią. Jie siūlo ir toliau sudaryti galimybę mokytis nuotoliniu būdu, nes tai padeda geriau derinti studijas su kitomis veiklomis.

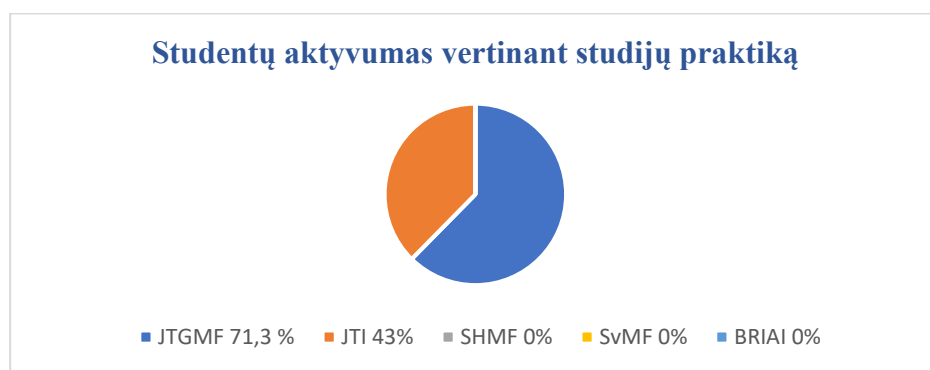
Apibendrinant studijų dalykų apklausų rezultatus galima teigti, jog studentai yra patenkinti studijų kokybe ir studijų dalykų turiniu. Vis dar yra mažas studentų aktyvumas kai kuriuose KU fakultetuose, todėl gauti duomenys nėra reprezentatyvūs. KU fakultetuose gauti studijų dalykų apklausų duomenys išanalizuoti, aptarti, į studentų išsakytas pastabas sureaguota ir imtasi priemonių jas pašalinti. Organizuojami susitikimai su dėstytojais ir studentais.



## 1.2. Praktikos vertinimo rezultatų apibendrinimas

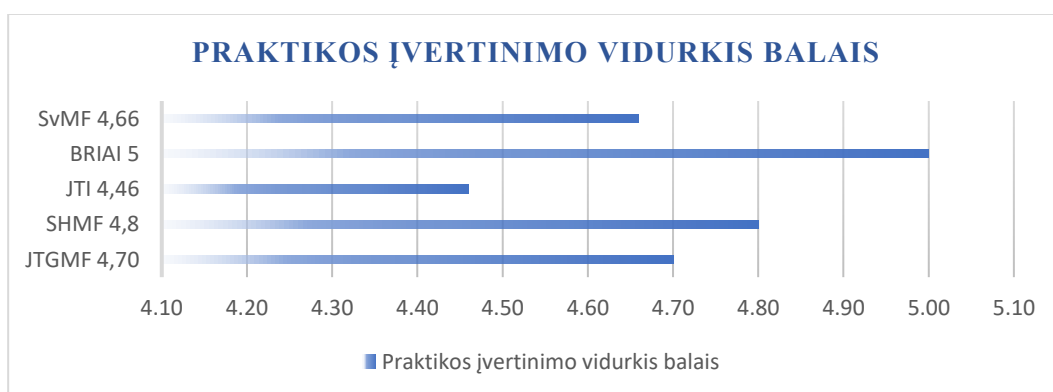
2024-2025 s. m. rudens semestro pabaigoje KU fakultetų ir institutų paskirti atsakingi darbuotojai už grįžtamojo ryšio organizavimą, studentams išsiuntė nuorodas į Lime Survey sistemoje sukurtą apklausos anketą: *Studento atsiliepimas apie praktiką*. Kai kurie fakultetai, institutai ar katedros studento atsiliepimą apie praktiką apklausos anketą pateikė popieriniame variante.

2024-2025 s. m. rudens semestre studentų aktyvumas KU fakultetuose ir institutuose buvo skirtingas, kai kur – vidutinis, kai kur – žemas. Tai matoma 3 pav., pateikti duomenys apie studento atsiliepimą apie praktiką skaičius procentais pagal fakultetus, institutus.



3 pav. Studentų atsiliepimas apie praktiką skaičius procentais

Gauti duomenys 3 pav. rodo, kad ne visi fakultetai, institutai pateikė duomenis apie studentų aktyvumą procentais dalyvaujant apklausoje apie atsiliepimą apie studijų praktiką. SHMF, SvMF ir BRIAI duomenų apie studentų aktyvumą procentais nepateikė. Matoma, kad aktyviausi buvo JTGMF studentai, apklausoje apie studijų praktiką dalyvavo 71,3 % studentų kurie atliko praktiką rudens semestre, tik truputį mažiau aktyvūs buvo JTI studentai - 43 % dalyvavusių apklausoje. Studijų praktikų įvertinimo vidurkiai geri (žr. 4 pav.), tai rodo bendrą pasitenkinimą praktikos kokybe.



4 pav. Studentų atsiliepimas apie praktiką balais

Apžvelgiant 4 pav. duomenis matome, kad fakultetų, institutų studentai atsiliepimą apie studijų praktiką įvertino gana panašiai nuo 5,00 – 4,46 balų iš 5 galimų. Geriausiai studijų praktiką įvertino BRIAI studentai 5,00 balo, SHMF – 4,8 balo, o JTGMF – 4,70 balo, SvMF – 4,66 balo, JTI – 4,46 balo. Bendras Klaipėdos universiteto studijų praktikų vertinimo vidurkis balais siekia 4,72 balo, o metinis 2024 m. vidurkis siekia 4,65 balo.

Studentai taip pat galėjo parašyti savo pastabas, pasiūlymus, palinkėjimus pildant atsiliepimą apie praktiką.

**Praktikos kokybės užtikrinimas.** Studentai pastebi, kad kai kuriais atvejais praktika organizuojama kartu su kolegijos studentais, dėl ko susidaro per didelis praktikantų skaičius. Tai gali neigiamai paveikti praktikos kokybę, nes dėmesys ir galimybė įgyti praktinių įgūdžių pasiskirsto tarp didesnio studentų skaičiaus. Siūloma atskirti praktiką pagal studijų lygį arba riboti praktikantų skaičių vienoje įstaigoje.

**Glaudesnis bendradarbiavimas su gydymo įstaigomis.** Studentai pabrėžia, kad reikėtų stiprinti ryšius tarp katedros ir gydymo įstaigų, kurios priima praktikantus. Siūloma atidžiau atrinkti ir apmokyti specialistus, kurie ugdo studentus, kad jie geriau suprastų pedagoginius ir praktinius mokymo aspektus. Tai padėtų užtikrinti kokybiškesnę praktikos procesą ir geresnę studentų paruošimą.

**Teigiama patirtis ir praktikos nauda.** Daugelis studentų išreiškė teigiamą požiūrį į praktiką – ji padėjo jiems pritaikyti teorines žinias realiose situacijose, įgauti profesinės patirties ir geriau suvokti savo būsimos specialybės ypatumus. Praktika buvo vertinama kaip įdomi, informatyvi ir naudinga profesiniam tobulėjimui.

**Pedagoginės praktikos galimybės logopedams.** Studentai pasisako už tai, kad būtų ir toliau sudaroma galimybė praktiką atlikti pas logopedus, jei jie planuoja dirbti šioje srityje. Tai leidžia geriau suprasti logopedo darbo specifiką ir įgyti vertingų įžvalgų apie šią profesiją.

**Ankstesnis informacijos paskelbimas apie praktiką.** Studentai atkreipia dėmesį, kad praktikos organizavimas galėtų būti skaidresnis ir labiau iš anksto suplanuotas. Jie siūlo anksčiau pateikti informaciją apie praktikos vietas, reikalavimus ir tvarką, kad būtų galima tinkamai pasiruošti ir pasirinkti tinkamiausią vietą.

**Praktikos ataskaitos sudėtingumas.** Kai kurie studentai mano, kad praktikos ataskaita yra per sudėtingas rašto darbas. Galima svarstyti, ar nereikėtų peržiūrėti jos struktūrą, supaprastinti reikalavimus arba suteikti aiškesnes gaires, kaip ją rengti.

Vienas iš svarbių aspektų atliekant praktiką yra praktikos vietos suradimas. Analizuodami šiuos gautus duomenis galima matyti, kad gana dažnai studentai praktikos vietas susiranda patys, tik JTI ženkliai išsiskiria (žr. 1 lentelę).

**1 lentelė. Praktikos atlikimo vietos suradimo pasiskirstymo lentelė**

Fakultetas	Praktikos vietą surado KU	Praktikos vietą susirado pats
JTGMF	Apie 20 %	Apie 80 %
JTI	67 %	33 %
SHMF	-	-
BRIAI	-	-
SvMF	-	-

1 lentelėje matoma, kad daugumai studentų 67 % studijų praktikos vietas pasiūlo JTI ir tik mažuma studentų susirandą praktikos vietą patys. JTGMF 80 % studentų praktikos vietas susiranda patys. Kiti fakultetai duomenų apie praktikos atlikimo vietos susiradimą nepateikė. Galima teigti, kad esant reikalui KU padeda studentams surasti studijų praktikos atlikimo vietą, studentai nėra palikti be pagalbos.

### 1.3. Nutraukusių studijas studentų apklausos rezultatų apibendrinimas

2024-2025 s. m. rudens semestro eigoje, KU fakultetų ir institutų paskirti atsakingi darbuotojai už grįžtamojo ryšio organizavimą, studentams išsiuntė nuorodas į Lime Survey sistemoje sukurtą apklausos anketą: *Nutraukusių studijas studentų apklausa*. Apklausa vykdoma studentui registruojant prašymą nutraukti studijas. JTI, JTGMF, SHMF nepateikė duomenų apie nutraukusių studijas studentų skaičius, nes nutraukusių studijas suvertinę ir analizę daro kartą metuose, po pavasario semestro. Nutraukusių studijas savo noru studentų apklausas užpildžiusių skaičių pateikė tik SvMF (2 lentelė).

**2 lentelė. Nutraukusių studijas savo noru studentų apklausa**

Studijų programa	Nutraukusių studijas savo noru studentų skaičius	Užpildžiusių anketas studentų skaičius
Bendrosios praktikos slaugos	3	3
Laisvalaikio sporto	1	1

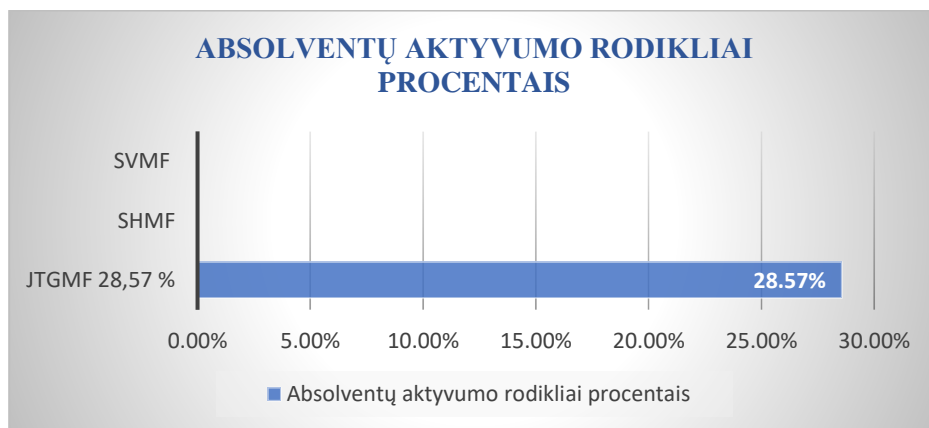
Kaip matoma 2 lentelėje SvMF nutraukusių studijas apklausoje sudalyvavo tik 4 studentai ir užpildė apklausos anketą. Laisvalaikio sporto studijų programos studentas suprato pasirinkęs ne tas studijas, jį netenkino įsidarbinimo perspektyvos, ketina dirbti. Bendrosios praktikos slaugos studentai studijų nutraukimo priežastis įvardina tokias kaip studijų pasirinkimas buvo netinkamas, netenkina įsidarbinimo perspektyvos, finansiniai įsipareigojimai, bei ketinimai dirbti.

Apibendrinant galima teigti, kad būsimi studentai renkasi studijas gerai neapgalvoję ar tikrai nori studijuoti pasirinktą studijų programą, neišstudijuoją kokios įsidarbinimo perspektyvos jų laukia po studijų, bei finansiniai įsipareigojimai įpareigoja juos ieškoti darbo ir galbūt studijas atidėti vėlesniam laikui. Taip pat galima pasidžiaugti, kad apklausų rezultatus apie studijų nutraukimą savo noru nutraukia ne daug studentų ir studijų nutraukimo priežastis nėra bloga studijų kokybė.

#### 1.4. Absolventų apklausos rezultatų apibendrinimas

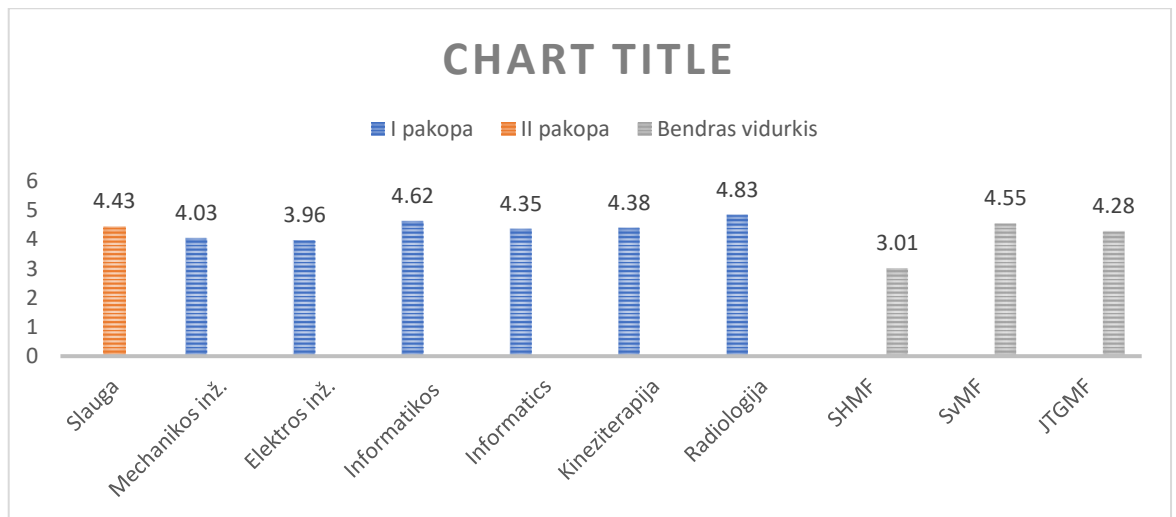
2024-2025 s. m. rudens semestro pabaigoje, KU fakultetų ir institutų paskirti atsakingi darbuotojai už grįžtamojo ryšio organizavimą, paskutinio kurso studentams išsiuntė nuorodas į Lime Survey sistemoje sukurtą apklausos anketą: *Absolventų apklausa*. Kadangi per mažai studentų anketą užpildė iki nurodyto termino buvo pratęstas apklausos laikas ir leista į klausimus atsakyti iki baigiamojo darbo gynimo. Absolventų apklausų duomenų nepateikė BRIAI, JTI nes apklausas vykdys pavasario semestro pabaigoje.

Absolventų apklausų duomenis pateikė JTGMF, SHMF ir SvMF. Pateikti duomenys yra nereprezentatyvūs, tai galima matyti 5 pav., kuriame matoma absolventų aktyvumo rodikliai procentais. SHMF ir SvMF studentų aktyvumo procento nepateikė.



5 pav. Absolventų aktyvumo rodikliai procentais

5 paveikslėlyje matoma, kad tik JTGMF pateikė absolventų aktyvumo apklausoje procentinę dalį, tai sudaro 28,57 %. Galime teigti, kad studentų aktyvumas buvo žemas. Absolventai vertino studijų programos kokybę, studijų programos metodų tinkamumą, studijų resursų prieinamumą, KU gyvenamąsias ir poilsio zonas, dėstytojų bendravimą/bendradarbiavimą su studentais, saviraiškos galimybes. Studijų programų I ir II pakopos vertinimo balų vidurkius galima matyti 6 pav.



**6 pav. Studijų programų I ir II pakopų vertinimų balų vidurkiai**

Absolventų apklausos duomenys rodo, kad studijų programos įvertintos pakankamai gerai nuo 3,96 balų iš 5 galimų, tik SHMF absolventai studijų programas įvertino 3,01 balo. Radiologijos studijų programa įvertinta 4,83 balais. SVMF absolventai studijų programas įvertino 4,55 balais, o JTGMF – 4,28 balais. Bendras Klaipėdos universiteto absolventų studijų programų vertinimo vidurkis balais siekia 3,95 balo, o metinis 2024 m. vidurkis siekia 4,10 balo.

Absolventai turėjo galimybę parašyti savo pastebėjimus, išsakyti savo nuomonę ar pasidžiaugti studijų programa. Analizuojant bakalauro studijų absolventų apklausų rezultatus galima teigti, jog absolventai buvo patenkinti studijų kokybe, dalykų turiniu, dėstytojų profesionalumu. Kai kurie SHMF absolventai žemesniu balu vertinamo (vidurkis 2,9) 7 anketos teiginius apie studijų programos kokybę, studijų programos rezultatų vertinimą, KU gyvenamosios ir poilsio zonų tinkamumą. Remiantis studentų atsiliepimais galima daryti išvadas jog studentai norėtų į kai kuriuos dalykus labiau atkreipti dėmesį.

**Studentų apklausų kokybė.** Absolventai siūlo daugiau dėmesio skirti studentų apklausoms, nes šiuo metu jos dažnai būna ilgos ir neįdomios. Taip pat rekomenduojama taikyti JTI praktiką, kuri galėtų prisidėti prie geresnio studijų kokybės įvertinimo.

**Studijų organizavimas ir vertinimas.** Studentai pastebi, kad darbai neturėtų būti paliekami paskutiniam mėnesiui, ypač laboratorinių ataskaitų rengimas. Tai rodo poreikį geriau planuoti užduočių paskirstymą studijų eigoje, siekiant išvengti pernelyg didelės akademinės apkrovos semestro pabaigoje.

**Administracijos veikla ir komunikacija.** Absolventai išreiškė nusivylimą dėl neišpildytų administracijos pažadų, ypač susijusių su statybų ir remontų darbais. Rekomenduojama atsakingiau žadėti pokyčius ir realistiškai įvertinti jų įgyvendinimo galimybes, siekiant išvengti studentų nusivylimo.

**Inžinerijos katedros bendravimas.** Studentai itin teigiamai įvertino Inžinerijos katedros dėstytojus ir jų bendravimą su studentais. Jau nuo antro kurso studentai jautėsi lygiaverčiais akademinės bendruomenės nariais. Tokia praktika skatina akademinį bendradarbiavimą ir pozityvią studijų aplinką.

**Studijų sąlygos ir infrastruktūra.** Absolventai pastebėjo, kad auditorijose dažnai būna per šalta, o higieninės sąlygos nėra tinkamos studijoms. Tai rodo poreikį gerinti studijų aplinką, užtikrinant komfortą studentams.

**Mokomosios medžiagos kokybė.** Kai kurių dėstytojų parengta mokomoji medžiaga galėtų būti aukštesnio lygio, ypač kalbiniu aspektu. Tai rodo poreikį gerinti studijų medžiagos redagavimą ir pateikimą, siekiant aiškesnio ir kokybiškesnio turinio.

**Studijų programų turinys ir praktinis pritaikomumas.** Pastebėta, kad kai kuriuose dalykuose turinys kartojasi, todėl reikėtų atidžiau peržiūrėti studijų programas ir užtikrinti, kad jos atitiktų studijų programos rezultatus. Taip pat pažymima, kad praktikos dalis studijose nėra pakankama, todėl rekomenduojama skirti daugiau dėmesio praktiniam mokymuisi.

Apibendrinant galima teigti, kad absolventų atsiliepimai rodo, kad nors kai kurie aspektai, pavyzdžiui, Inžinerijos katedros bendravimas su studentais, vertinami itin teigiamai, yra sričių, kurias būtina tobulinti. Svarbiausi iššūkiai susiję su studijų organizavimu, infrastruktūros gerinimu, mokomosios medžiagos kokybe ir praktikos stiprinimu. Būtina, kad į studentų išsakytas nuomones ir pastabas fakultetų, institutų vadovai, programų vadovai atkreiptų dėmesį ir ruoštų studijų kokybės gerinimo priemonių planus problemoms pašalinti.

## IŠVADOS

1. Išanalizavus 2024-2025 s. m. rudens semestro studijų dalykų apklausų rezultatus matoma, jog studentai yra patenkinti studijų kokybe ir studijų dalykų turiniu. Studijų dalykų apklausos rezultatai parodė, kad vis dar yra gana mažas studentų aktyvumas KU fakultetuose, todėl gauti duomenys ne visi yra reprezentatyvūs. Gana aukštą studentų aktyvumą rodo BRIAI, JTI ir JTGMF studijų dalykų įvertinimas procentais. KU fakultetuose gauti studijų dalykų apklausų duomenys išanalizuoti, aptarti, į studentų išsakytas pastabas sureaguota ir pradėti ruošti studijų dalykų gerinimo planai. Organizuojami susitikimai su dėstytojais ir studentais.
2. Studijų praktikų gauti apklausų duomenys už 2024-20245 s. m. rodo, kad studentai dažnai praktikos vietas susiranda patys. Taip pat praktikos atlikimo vietą studentams padeda surasti ir KU, studentai nėra palikti be pagalbos ar konsultacijos. Studentų patirtys atliekant praktiką buvo įvairios – dauguma praktiką vertino kaip įdomią, informatyvią ir naudingą profesiniam tobulėjimui. Tačiau išryškėjo tam tikri iššūkiai: kai kuriems studentams trūko aiškesnio praktikos kokybės užtikrinimo ir glaudesnio bendradarbiavimo su gydymo įstaigomis. Taip pat iškelta būtinybė anksčiau skelbti informaciją apie praktiką, kad būtų galima geriau jai pasiruošti. Be to, dalis studentų mano, kad praktikos ataskaita yra per sudėtingas rašto darbas, todėl verta svarstyti jos struktūros ar reikalavimų peržiūrą.
3. Apibendrinant nutraukusių studijas apklausos rezultatus už 2024-2025 s. m. rudens semestrą galima pasidžiaugti, kad studijas nutraukia ne daug studentų ir studijų nutraukimo priežastis nėra bloga studijų kokybė. Apklausos duomenys rodo, kad studentai neretai renkasi studijas nepakankamai įvertinę savo pasirinkimą, įsidarbinimo perspektyvas ir finansinius įsipareigojimus, kas vėliau lemia studijų nutraukimą.
4. Išanalizavus Klaipėdos universiteto SHMF, JTGMF ir SvMF 2024-2025 s. m. rudens semestro absolventų apklausos rezultatus galima teigti, kad absolventų aktyvumas pakankamai žemas. Studijų programomis pasitenkinimo lygis daugumos programų geras. Būtina, kad į studentų išsakytas nuomones ir pastabas fakultetų, institutų vadovai, programų vadovai atkreiptų dėmesį ir ruošų studijų kokybės gerinimo priemonių planus problemoms pašalinti.